



DOSSIER DE PRESSE

# ORIGEN

DES ARTISTES ÉVOQUENT LA MATIÈRE

UNE EXPOSITION  
DE LA CAVERNE DU PONT D'ARC

DU 18 DÉCEMBRE 2016  
AU 30 JUIN 2017



Commissaire d'exposition : Françoise Souchaud

©Esquits

Caverne du Pont d'Arc - plateau du Razal - 07150 Vallon Pont d'Arc



La Caverne du Pont d'Arc présente sa première exposition temporaire **ORIGIN**, visible du 18 décembre 2016 au 30 juin 2017, sous le commissariat d'exposition de Françoise Souchaud.

Des artistes d'aujourd'hui, plasticiens, céramistes, verriers, photographe, peintres et sculpteurs, tous fascinés par les valeurs du temps, de la mémoire et de l'intemporalité du beau, évoquent la matière et leur rapport à l'origine. Leurs œuvres questionnent la continuité de l'acte de création dans ce qu'il a de constant, de mystérieux et de profondément humain. Avec cette exposition, la Caverne du Pont d'Arc propose un parcours artistique complet. Depuis les premiers dessins du monde jusqu'à l'actuelle création des artistes de notre temps.



*c'est :*

**16 Artistes**

**60 Œuvres**

**300 m<sup>2</sup> d'exposition**

# A l'origine, matière, art et illusion

Dans un lieu où les premiers artistes de l'Humanité ont créé et donné vie à la matière, les artistes présentés manifestent eux aussi ce besoin universel de perpétuer une possible empreinte au monde, de laisser une empreinte, de pallier une certaine futilité de la vie.

La question de la matière est intimement liée à celle de la création, et de son origine. Comment créer sans, d'abord, transfigurer la matière ?

Nulle part ailleurs ce processus n'est plus présent et palpable qu'à la Caverne du Pont d'Arc. Celle-ci n'est autre que béton, mortier, métal, résine, plastique et pourtant. La matière grise humaine a permis de transformer des éléments non naturels pour donner forme et vie à un décor plus vrai que nature. Ce processus de transformation et d'excellence sur le travail des matériaux induit une perception tout autre de l'élément d'origine.

Les œuvres présentées dans l'exposition **ORIGIN** perpétuent cette illusion de la perception, brouillent les frontières du vrai et du faux. De la peinture comme de la photo, de la photo comme de la peinture, du tissu comme de l'os, de la céramique comme de la corne ou de l'ivoire...

Plus qu'un simple tour de passe-passe, elle débarrassent le regard d'apriori et permettent un retour à ce qui fait l'origine de l'art : la matière réappropriée.

# Souchaud Art Project

Après treize ans d'existence à Lyon comme galeriste classique, Françoise Souchaud a cessé son activité en 2014, dans la rue Burdeau à Lyon pour expérimenter un autre mode de médiation entre les artistes et les amateurs d'art, dans le cadre de l'organisation Souchaud Art Project à laquelle est désormais associé son époux Pierre Souchaud, artiste, écrivain d'art, essayiste et fondateur du magazine Artension.

Les temps changent, les systèmes d'information, de diffusion, de prospection, de reconnaissance, de légitimation et de marché de l'art vivant sont en pleine mutation...aussi semble-t-il nécessaire d'accompagner ce déplacement des pratiques pour mieux continuer à assurer ce passionnant travail de passeur entre les créateurs et leur public.

Souchaud Art Project prolonge cette liberté des choix et cette ouverture à la diversité, qui caractérisaient la galerie, en y ajoutant la diversité des lieux, les modes d'organisation, et des expositions thématiques.

Cette nouvelle approche est ouverte à toutes les collaborations possibles, qu'elles viennent des collectivités locales ou des entreprises de la région.

Françoise Souchaud, commissaire d'exposition a confié la scénographie à Jean-Marc Paubel, artiste plasticien et scénographe. Il a su créer une mise en scène fluide et transparente qui donne la parole aux œuvres et à leurs interactions, en harmonie avec l'espace proposé. La grande salle d'exposition de la Caverne du Pont d'Arc est, pour l'occasion, divisée en 3 espaces aux univers singuliers.

Un premier espace « matières minérales, pariétales et vestiges » est une forme d'hommage contemporain à l'art pariétal et à la poésie des surfaces.

Les œuvres, couplées, dialoguent entre elles : Maurice Sage/Guillaume Couffignal, Jean-Marc Paubel/Christine Fabre, Odile de Freyssinet/Dorothée Delornoir.

Un deuxième espace « runes, rites sauvages et spiritualités abstraites » fait se confronter les œuvres fortes et chamaniques de Ghyslaine et Sylvain Staelens, et de Paulette et Josef Ciesla, avec l'architecture spirituelle, astrale et colorée de Pierre Souchaud et les écritures et traces d'humanité d'Alexandrine Guérin.

Enfin, un troisième espace : « terres de mémoire », plus intime, rappelant les cabinets de curiosités, est consacré aux pièces en céramique, verre, carton, tissu et aux photographies. On y retrouve les œuvres de Monique et George Stahl, Bénédicte Vallet, Isabelle Leclercq, André Le Mauff, Mélanie Nitting et Pierre Riba.

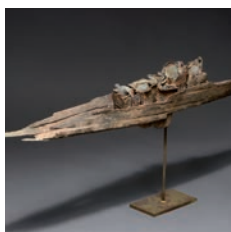
## **Paulette et Josef CIESLA**

Josef Ciesla est né en 1929 en Pologne. Privé d'études, il voulait cependant devenir ingénieur pensant « qu'un ingénieur peut tout inventer ». Il est devenu créateur. Sculpteur de matériaux multiples et peintre. Le textile est venu à lui au temps de l'apprentissage, c'est l'un de ses employeurs qui l'inscrit aux cours du soir de l'Ecole Supérieur de Tissage de Lyon qu'il suivra pendant trois ans, et naturellement il gagne sa vie dans l'industrie textile jusqu'au moment où il décide en 1968 de devenir artiste à part entière.

Paulette est née en 1944. Sa rencontre a influencé son engagement pour la vie artistique. C'est elle qui l'invite en 1974 à reprendre le fil pour créer ensemble des œuvres textiles.



## **Guillaume COUFFIGNAL**

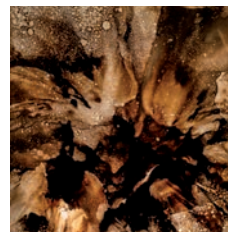


Sculpteur, artiste-fondeur autodidacte né en 1964, il apprend l'art de la cire perdue avec un fondeur traditionnel de Kou-dougou au Burkina Faso à 23 ans puis devient ouvrier fondeur pendant dix ans dans la région de Toulouse. Il crée sa propre fonderie en 1999. Connaissant la technique sur le bout des doigts, Guillaume Couffignal excelle à trouver ce moment si particulier de l'accord parfait de la forme et du fond. Il va vers l'essentiel et ses « bateaux », ses « théâtres » sont visions sublimes et dépouillées, sculptures dont l'empreinte marque durablement la rétine. Il est exposé de manière permanente à la Cavin Moris Gallery de New York.

## **Dorothee DELORNOIR**

Dorothee Delornoir est née à Lodz en Pologne où elle vit jusqu'en 1989 puis s'installe à Paris où elle ne cessera sa recherche constante d'une identité artistique originale et personnelle.

En 2011, elle participe à l'Atelier Malutra, à la Bastille puis découvre le bitume en 2014 où elle se prend de passion pour ce nouveau médium et expérimente de nouvelles formes de création dans son atelier de Saint Rémy-Lès-Chevreuse. Elle découvre les possibilités infinies de ce dérivé du pétrole, et met au point une technique personnelle et innovante.



### Christine FABRE



Christine Fabre s'est formée à l'école des Beaux-Arts de Marseille et au tournage à Aubagne. Partant de la technique japonaise du raku, elle a depuis longtemps développé un style très personnel, une signature tant par ses puissants effets de matière que par ses associations raffinées de la terre à d'autres médiums, comme le verre et surtout le bronze, venus enrichir son langage artistique.

La céramique de Christine Fabre se déploie autour de séries thématiques inspirées de thèmes et de figures qu'elle explore en profondeur. Toutes dessinent un monde imaginaire à dimension archéologique qui suscite la fascination.

Depuis 1980, elle a participé à de nombreuses expositions en France et à l'étranger, dernièrement au Liuli China Museum de Shanghai et au Liuli Gong Fang de Taipei. Elle est artiste permanente de la Galerie Capazza à Nançay et membre de l'Académie Internationale de Céramique depuis 2010.

### Odile DE FRAYSSINET

Née à Santiago du Chili, elle vit jusqu'à l'âge de 24 ans dans différents pays du monde. Elle est particulièrement marquée par les magnifiques tissages et poteries d'Orient et d'Amérique du Sud. Après des études de littérature, ethnologie, espagnol, et psychopathologie clinique, depuis 1990 elle se consacre essentiellement à la sculpture, tout en élevant ses trois enfants. Elle utilise son savoir-faire avec les fils pour inventer une matière : partant d'un tissage de cordes en polypropylène s'élevant sur une structure métallique qu'elle aura auparavant soudée à cet effet, elle va procéder à une suite de métamorphoses créant pour ses grandes sculptures, les « STÉLES », une véritable « peau », qui leur permet de résister en extérieur tout en demeurant légères.

D'autre part, portée par la problématique du passage, elle va l'exprimer dans une autre direction, celle de ses « BARQUES », dessins métalliques jetés dans l'espace. De plus petite taille les « TABLETTES » sont des créations issues de la même technique et de la même réflexion et déclinent des thèmes liés au voyage, à la mémoire, et à l'archéologie. Elle signe également des collections de « BIJOUX » qui sont eux aussi créés à partir de fils. Elle vit et travaille dans le Gard.



Née en 1961, archéologue et céramiste, Alexandrine Guérin, entretient une longue histoire avec la matière mais également avec la mémoire. Ses recherches sur la sédentarisation des nomades dans les divers déserts du Proche et Moyen-Orient et d'Asie irriguent toute sa pratique de céramiste. Quelles sont les traces laissées par ces populations mouvantes ? La céramique, imputrescible lorsque la terre est cuite à une certaine température, est le ferment de la mémoire.

Depuis 1999, elle entreprend des enquêtes ethnoarchéologiques sur les pratiques de potières et tente d'interpréter, aidée par ses multiples carnets d'enquêtes, de croquis, de dessins à l'encre de chine, les traces laissées dans l'argile.

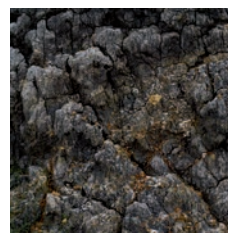
**Isabelle LECLERCQ**

Isabelle Leclercq vit et travaille à Lille. Elle a étudié la céramique avec Émile Desmedt à l'Académie des Arts de Tournai. Elle pratique une céramique de haute qualité en porcelaine et en grès (cuisson 1 200 à 1 260°C). Elle fait émerger de la terre, généralement, des formes évocatrices au nom de «cocons» ou de «chrysalides» évoquant des thématiques de genèse et de cycle de vie. Celles-ci rappellent «cette spirale du temps qui renvoie aux rides d'un visage, aux cernes du tronc d'arbre coupé, aux stries de croissance d'une huître...» (I. Leclercq).

Ses œuvres sont exposées au musée La Piscine à Roubaix et présentées dans de nombreuses galeries et centres d'art en France et en Belgique.

**André LE MAUFF**

Photographe, André Le Mauff vit et travaille dans le sud de la France. Depuis 2006, il expose régulièrement à la Galerie Emiliani de Dieulefit et à la Galerie Capazza de Nançay. « Je ne reproduis pas le réel, je le révèle ». Il s'attache à fixer la réalité comme autant de peintures abstraites et en révèle le sens et la beauté.





### Mélanie NITTING



Née en 1988, en Lorraine, Mélanie Nitting vit et travaille à Lyon. Elle nous invite, par le biais des plis de ses sculptures, à voyager dans le temps, dans nos mémoires, à la recherche de nos origines. Ses œuvres sont réalisées avec des draps anciens, chargés d'histoire et porteurs des marques du temps.

Connaissant certains secrets des tissus grâce à sa formation de costumière, plier ces draps est, au-delà d'une simple technique, une manière de penser différemment la mise en forme de la matière.

Observant la nature dans un premier temps, puis esquissant des études préparatoires mathématiques, ce sont ses plis qui, réalisés dans un état de recueillement, lui permettent de renouer avec sa nature instinctive, sa nature originelle.

Ainsi, chaque sculpture est une histoire, un voyage, une renaissance.

### Jean-Marc PAUBEL

Artiste auteur autodidacte né en 1961, Jean Marc Paubel développe depuis trente ans une œuvre personnelle, singulière et atypique. Il s'implique fortement avec sa compagne depuis plus de vingt ans dans de nombreux projets artistiques collectifs (plus de deux cents).

Il expose avec Françoise Souchaud depuis 2007 et sera fortement impliqué dans le projet ORIGIN depuis 2015, notamment en appui artistique, organisationnel et scénographique.



### Pierre RIBA



Né en Ardèche en 1935, Pierre Riba vit et travaille dans le sud de la France et en Espagne.

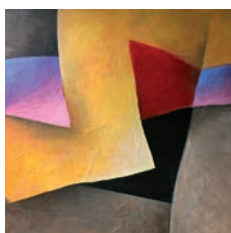
Peintre, architecte, illustrateur, décorateur, il s'intéresse rapidement dans les années 60 et 70 à la sculpture et se consacre alors à un matériau : le carton cannelé.

Sa quête obsessionnelle de l'essentiel et de l'épure l'amène à privilégier le noir profond et à choisir des formes arrondies et archaïques.

« Je m'intéresse aux travaux à dominante monochrome, au minimalisme, à l'art africain, à celui des Cyclades, à l'art néolithique. Pierres, traces, fossiles, dolmens, grottes, œuvres primitives plutôt que classiques, tout cela me fascine. » P. Riba

Il expose dans de nombreuses galeries et musées en France et à l'étranger.

Né en 1946, Maurice Sage vit et travaille à Lyon. Ami de nombreux artistes, poètes, écrivains, musiciens, le peintre fait partie du « paysage artistique lyonnais ». Bijoutier de métier et connaisseur des pierres précieuses, il restitue dans sa peinture la beauté minérale des paysages qu'il découvre au gré de ses voyages. Depuis 1978, son œuvre d'une grande élégance et sobriété, est présente dans de nombreuses collections privées et de la ville de Lyon.

**Pierre SOUCHAUD**

Né en 1938 en région parisienne, Pierre Souchaud passe son enfance dans le Poitou avant de devenir Professeur (mathématiques et sciences) jusqu'en 1976.

Il amorce une carrière de peintre dès 1967 avec une exposition personnelle à la galerie La Roue à Paris, préfacée par Jacques Lassaing et une participation à la Biennale de Paris. Ses œuvres sont achetées par Le Musée d'Art Moderne de la Ville de Paris et par le Musée des Beaux-Arts de Bordeaux.

Certaines sont dans des collections privées : Max Theret (fondateur de la FNAC), Samuel Beckett, Jacques Chaine (Directeur Crédit Lyonnais), Marc Moyens...

Il crée en 1981 le magazine Artension. Le titre est vendu en Juillet 2009 au groupe de presse Martin Médias mais Pierre Souchaud poursuit sa collaboration à Artension. Aujourd'hui, il replonge dans sa peinture et dans l'écriture.

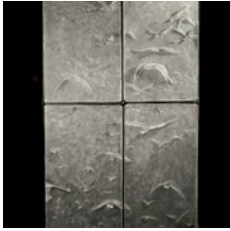
**Ghyslaine et Sylvain STAËLENS**

Autodidactes, Ghyslaine et Sylvain Staëlens, commencent à sculpter à quatre mains en 1995. C'est en 2003 qu'ils exposent pour la première fois à Paris, au « Printemps des Singuliers ».

Leur arrivée dans le Cantal en 2001 marque un tournant dans leur engagement artistique. Ils exposent depuis sans discontinuer en France et à l'étranger.

Depuis 2012 ils sont représentés par la galerie Cavin-Morris à New York et ont intégré de nombreuses collections internationales dont la collection de l'American Folk Art Museum à New York et la collection de l'artiste japonais Takashi Murakami.



**Monique et Georges STAHL**

Après avoir enseigné les arts plastiques, Monique et Georges Stahl travaillent les créations en pâte de verre depuis trente ans dans un petit village d'Ardèche. Artistes de renom, ils ont collaboré avec des porcelainiers de Limoges et du Lot et sont aujourd'hui présents dans les galeries du monde entier et dans les lieux publics. Leurs pièces uniques déclinent la beauté du cristal et les subtiles variations colorées de la pâte de verre. Parfois des blocs minéraux ou de vieux bois ravinés par le temps viennent répondre à ces éléments aériens.

**Bénédicte VALLET**

Bénédicte Vallet passe son enfance à l'île de La Réunion et au Maroc. Lors de ses études à l'école des Beaux-Arts de Nantes en Design Environnement, elle dialogue avec le Land Art et se sensible à la poésie de l'Arte Povera. La nature et l'accumulation aussi bien d'éléments naturels qu'industriels sont déjà omniprésentes dans sa démarche. Entretemps, elle conçoit des structures lumineuses de papiers cousus et intervient sur des projets en Arts plastiques et fresques céramique. En 2005, elle se forme au tournage au CNIFOP et à la transformation des émaux hautes températures avec Patrick Buté. Elle navigue depuis 2006 sur les chemins de la céramique.



***Pour tous public*****Cycle de conférences**

De janvier à juin, la Caverne du Pont d'Arc propose un cycle de conférences lié à l'exposition.

Plusieurs thématiques sont abordées : l'influence des arts premiers sur les artistes, l'émergence du sens esthétique à la préhistoire, la définition de l'art.

A noter, **la présence exceptionnelle de Jack Lang**, ancien ministre de la Culture, de l'Education Nationale, grande figure de la démocratisation culturelle et de l'éducation artistique qui viendra nous parler de l'importance de l'éducation artistique.

Programmation en cours.

**Atelier pendant les vacances scolaires**

Pendant les vacances scolaires, de Noël au printemps, un atelier original sera proposé gratuitement, à tous.

« Du son des âges » est l'occasion d'aborder la matière sous un angle différent... celui du son. Découvrir la matière sonore, support à la création contemporaine, sous forme de données numériques ou sonores... et manipuler le son à l'aide d'outils préhistoriques et actuels. Un atelier pour voir, entendre et manipuler le son !

***Pour les Groupes***

Visite guidée et atelier sur demande

**Informations & réservations groupes :**

[groupe@cavernedupontdarc.fr](mailto:groupe@cavernedupontdarc.fr)

### **Pour les Groupes Scolaires**

L'équipe de médiateurs de la Caverne du Pont d'Arc a créé, en lien avec les programmes d'éducation artistique, des ateliers à la fois ludiques et pointus, adaptés à chaque cycle. L'occasion de percer les mystères de la matière en s'approchant au plus près des œuvres d'hier et d'aujourd'hui. Visites accompagnées d'un médiateur et ateliers, avec un peu de contenu théorique et beaucoup de pratique

#### **Cycle 1 : Petites mains et grands artistes**

Les tout-petits, par l'utilisation de boîtes aveugles, découvrent la pratique de l'art en manipulant des matières variées. Un rapport sensoriel entre la main et la matière est instauré, verbalisé. Gestes et outils seront nécessaires pour laisser sa trace dans la matière.

#### **Cycle 2 : Matière à sensations**

Les apprentis artistes s'interrogent sur l'importance de la matière dans l'art et développent leur créativité. Argile et fil de fer sont les médiums utilisés pour leur permettre de s'éloigner d'une seule imitation du monde. Un moyen d'exprimer ses émotions en travaillant la matière.

#### **Cycle 3 : L'art et la matière**

Les jeunes artistes approfondissent suite à la visite de l'exposition, cette réflexion sur le rapport entre matière et art avec quelques références majeures de l'Histoire de l'art. A partir du travail de Richard Serra, ils appréhendent la richesse et la complexité de l'acte de création. Ils seront amenés à réaliser leur propre liste d'actions sur la matière en travaillant l'argile.

#### **Cycle 4 : Élément sonore, nouvelle matière à penser**

Le numérique comme technique, comme instrument et comme matériau. Les participants découvrent des œuvres extraites de l'Histoire de l'art dont le matériau est partie prenante de la pensée de l'artiste, et particulièrement dans le domaine du numérique.

A l'aide de divers éléments sonores, les participants se familiarisent avec l'utilisation de nouvelles technologies dans la création actuelle. Ils conçoivent le son comme matériau indépendant du médium musique.

#### **Informations & réservations scolaires :**

[pedagogie@cavernedupontdarc.fr](mailto:pedagogie@cavernedupontdarc.fr)

# Catalogue

A l'occasion de l'exposition, un catalogue est édité. Il retranscrit cette permanence universelle de l'art en donnant la part belle à l'image et en suggérant des parallèles avec la caverne.

Le catalogue souligne les possibles inspirations et aspirations des artistes et des visiteurs d'aujourd'hui et maintient ce lien qui unit les artistes autour du geste et de la matière depuis l'**ORIGIN**.

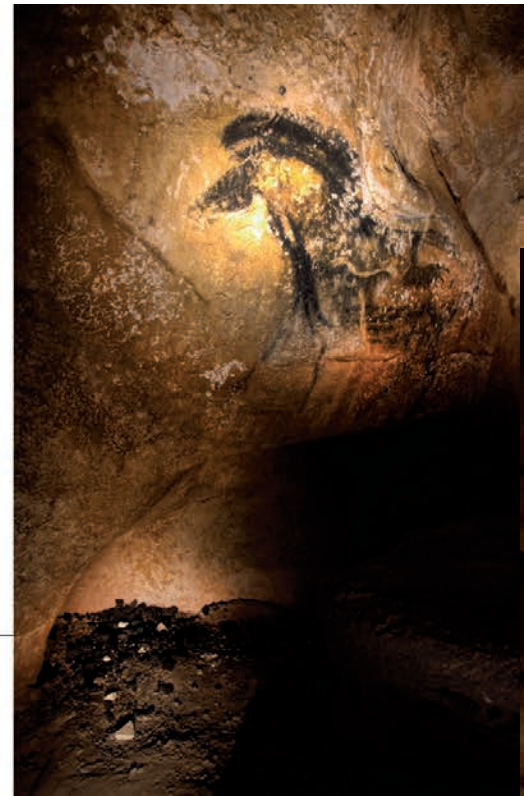
Catalogue en vente à la boutique de la Caverne du Pont d'Arc au prix de 12 €.



DOROTHÉE — DELORNOIR

Un fabuleux voyage dans le temps à la rencontre de nos ancêtres aurignaciens [...] une exposition «rencontre qui nous fait prendre conscience à la fois du caractère éphémère de la vie et de celui éternel et universel de l'art»

Sous le cheval réalisé au charbon de bois, un foyer ayant permis de produire le pigment noir si recherché.



Dans une grotte profonde les premiers artistes de l'Histoire de l'Humanité ont peint un chef d'œuvre : des chevaux, des lions, des rhinocéros et bien d'autres animaux saisis sur le vif, courant, chassant ou s'affrontant. 36000 ans plus tard, des scientifiques, des ingénieurs, des artistes... ont réalisé l'exploit unique au monde de reconstituer la grotte Chauvet - Pont d'Arc, inscrite au Patrimoine mondial de l'UNESCO, non loin de l'originale.

Ouverte depuis le 25 avril 2015, la **Caverne du Pont d'Arc**, nom donné à l'espace de restitution, s'impose comme le 1er site touristique en Ardèche en recevant près de 600.000 visiteurs la première année.

Au cœur du parc boisé, un centre de découverte, la Galerie de l'Aurignacien, complète la visite de la réplique, et permet de mieux comprendre qui étaient nos ancêtres, leur art et leur environnement, dans une scénographie immersive et interactive.

Un cycle de conférences, des ateliers pédagogiques et des animations pour la famille permettent également de prolonger l'expérience.

# La Caverne du Pont d'Arc



## **Dates et horaires**

Exposition visible

Tous les jours du 18 décembre 2016 au 30 juin 2017

18 décembre > 25 décembre : de 11h à 18h

26 décembre > 1er janvier : de 11h à 19h

2 janvier > 3 février : de 13h à 17h

4 février > 5 mars : de 11h à 19h

6 mars > 7 avril : de 11h à 12h30 et de 13h30 à 18h

8 avril > 1er mai : de 11h à 20h

2 mai > 30 juin : de 11h à 19h30

## **Accès et tarifs**

Caverne du Pont d'Arc

Plateau du Razal

07150 Vallon Pont d'Arc

+33 (0)4 75 94 39 40

[www.cavernedupontdarc.fr](http://www.cavernedupontdarc.fr)

Accès sur présentation d'un billet du jour (Tarifs 2016 : 13 € adulte / 6.5 € jeune / gratuit moins de 10 ans) ou du Pass Caverne (Tarif 2016 : 26 € pour un accès au site pendant 1 an, sous certaines conditions).

## **Contact Presse**

Sophie Lefèvre

Chargée de Communication

+33 (0)9 70 52 00 12

+33 (0)6 45 76 31 70

[s.lefevre@cavernedupontdarc.fr](mailto:s.lefevre@cavernedupontdarc.fr)